

ОПЫТ УЧАСТИЯ В ПРОЕКТАХ РАЗВИТИЯ КОМФОРТНОЙ ГОРОДСКОЙ СРЕДЫ В МАЛЫХ ГОРОДАХ ИРКУТСКОЙ ОБЛАСТИ И РЕСПУБЛИКИ БУРЯТИЯ

С.А. Астафьев, д-р экон. наук, профессор
Байкальский государственный университет, г. Иркутск

Аннотация. Байкальский университет в течение нескольких последних лет принимает активное участие в разработке экономических моделей развития общественных пространств в рамках ежегодного конкурса малых городов и исторических поселений. Экспертов из БГУ приглашали в команды по обоснованию проектов в Иркутской области и респ. Бурятия. За эти годы получен опыт участия и приведены команды муниципалитетов к победе в следующих городах: Иркутская область: Усолье-Сибирское, Байкальск, Зима, Усть-Кут; Респ. Бурятия: Северобайкальск, Закаменск, Гусиноозерск, п. Кырен., Кяхта.

В 2023 году активная работа шла со вторым проектом набережной в г. Усть-Куте, а также со вторым проектом набережной в г. Северобайкальске. Остановимся именно на этих городах, поскольку концепцией участия было предусмотрено развитие этих двух городов, расположенных в разных регионах, но связанных единой железнодорожной Байкало-Амурской магистралью. Вокруг этого в основном и строилась концепция экономического обоснования их развития. А также по итогам участия БГУ в 2022-2023 году в Акселераторе «Открытая промышленность», который проводило Агентство стратегических инициатив совместно с Министерством промышленности и торговли Российской Федерации. В рамках Акселератора в БГУ была сформирована проектная команда студентов, которая занималась разработкой стратегии развития туризма, обоснования появления новых рабочих мест, новых коммерческих объектов на благоустраиваемых набережных и расчетов бюджетной и коммерческой эффективности от проектов благоустройства и повышения качества среды проживания.

Ключевые слова: проектное обучение, проектный офис, Байкальский государственный университет, промышленный туризм, агентство стратегических инициатив, акселератор, Иркутская область, Байкало-Амурская магистраль.

Опыт участия БГУ и в частности его Проектного офиса в проектах развития территорий начался еще с 2019 года, когда экспертов из БГУ пригласили к участию в Акселераторе АСИ по развитию туристско-рекреационных кластеров (ТРК). Команда из БГУ приняла участие в проектной группе по развитию Тункинского национального парка. Команда состояла из более чем 150 человек, а БГУ в ней отвечало за экономическое обоснование проекта. В итоге проект вошел в 5 лучших проектов ТРК по стране (рисунок 1)



Рисунок 1. Диплом победителя ТРК «Тункинская долина»

В 2022 году в России силами «Агентства стратегических инициатив» и Министерства промышленности и торговли Российской Федерации был разработан новый Акселератор – «Открытая промышленность» для популяризации работы молодежи на промышленных предприятиях страны. Иркутская область так же включилась в обучающую программу. Была сформирована команда их различных заинтересованных промышленных предприятий, представителей региональной власти, образовательных учреждений и др.¹

Параллельно с данным Акселератором в стране была запущена программа развития туризма для молодежи на промышленные предприятия – «Больше чем работа». Задача данного конкурса – показать молодежи перспективные промышленные предприятия по стране и организовать бесплатные экскурсии на данные предприятия победителям конкурса.

Студенты и преподаватели Байкальского государственного университета, участники Проектного офиса ВУЗа, вошли в состав региональной команды по развитию промышленного туризма². В процессе работы студенты БГУ участвовали в команде при разработке технологической карты туристического маршрута на Иркутский завод полимеров в г. Усть-Куте, строящийся Иркутской нефтяной компанией (см.рис.2).

Ранее, в 2022 году эксперты из БГУ уже принимали участие в проекте по развитию парка Речники в г. Усть-Куте в части экономического обоснования проекта, основную же часть выполняла иркутская команда из проектного бюро DASREDA. (рисунок 3,4).



Рисунок 2. Экскурсия в Иркутскую нефтяную компанию в г.Усть-Кут

¹ В Приангарье 10 крупных предприятий сформировали маршруты для промышленного туризма // <https://tass.ru/v-strane/16913843>

² Студенты БГУ разработают турмаршруты на промышленные предприятия // <http://bgu.ru/news/newsdetail.aspx?id=9369>



Рисунок 3. Концепция Благоустройства нового городского центра «Речники», г.Усть-Кут



Рисунок 4. Парк речники, г.Усть-Кут

Поэтому, когда студенты из БГУ приняли участие в Акселераторе «Открытая промышленность» и посетили Усть-Кут и строящийся завод полимеров, Байкальскому университету снова предложили войти в команду по подготовке очередной заявки на конкурс Малых городов и исторических поселений с заявкой по развитию общественного пространства в г.Усть-Куте. В 2023 году г.Усть-Кут повторно подавал заявку на участие в проекте развития новой Осетровской

набережной, проект разрабатывала та же команда, что и первый, но к сожалению, по конкурсу заявка пока не прошла.

Современное состояние рассматриваемой территории благоустройства можно увидеть на рисунке 5.

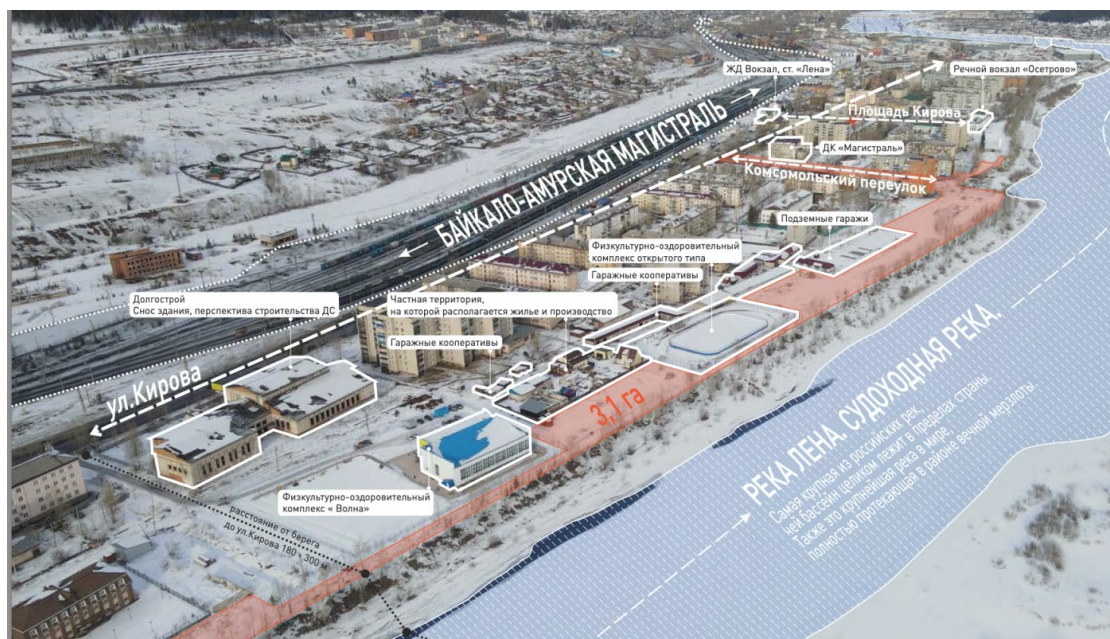


Рисунок 5. Современная фотофиксация центральной набережной в г. Усть-Куте

Работа Проектного офиса БГУ заключалась в разработке подходов по развитию промышленного туризма, связанного со строительством второй ветки БАМ и формированием комплексного туристического маршрута между ключевыми городами БАМа – Усть-Кут, Северобайкальск и Тында.

Часть проекта преобразуемой набережной в г. Усть-Куте можно увидеть на рисунке 6. А на рисунке 7 представлена концепция развития Парка БАМа в г. Северобайкальске.



Рисунок 6. Проектируемая входная группа на Осетровскую набережную в г. Усть-Кут

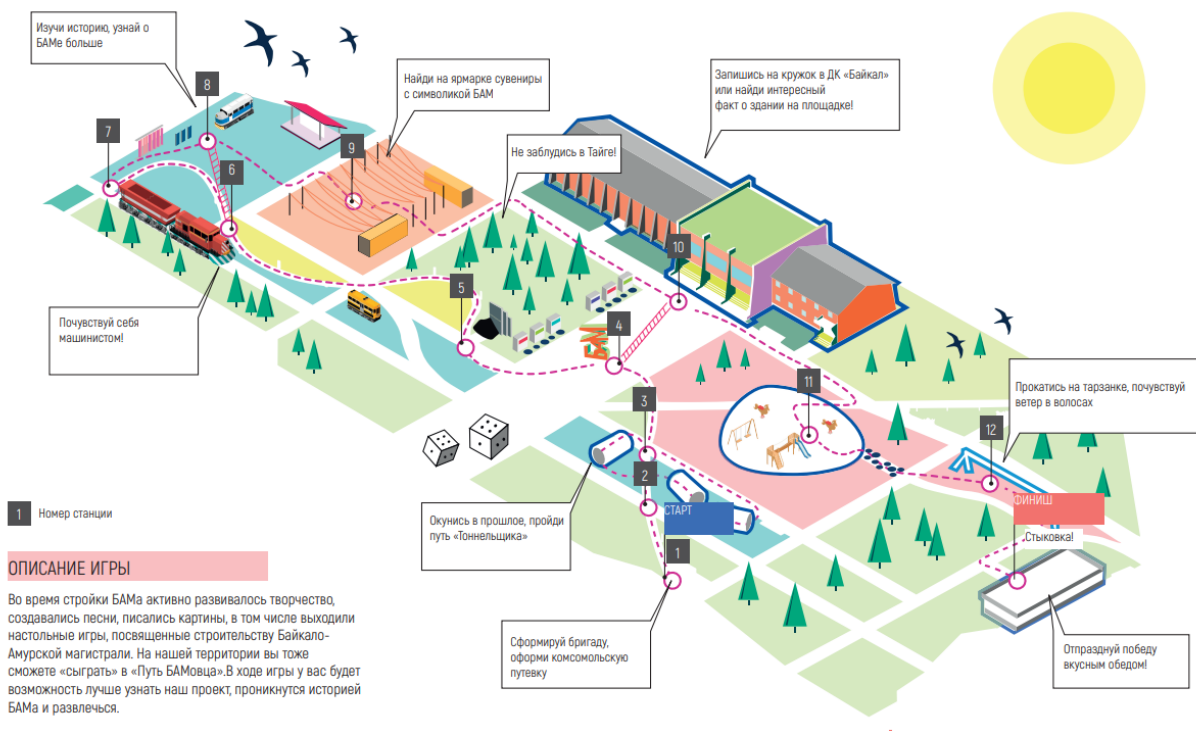
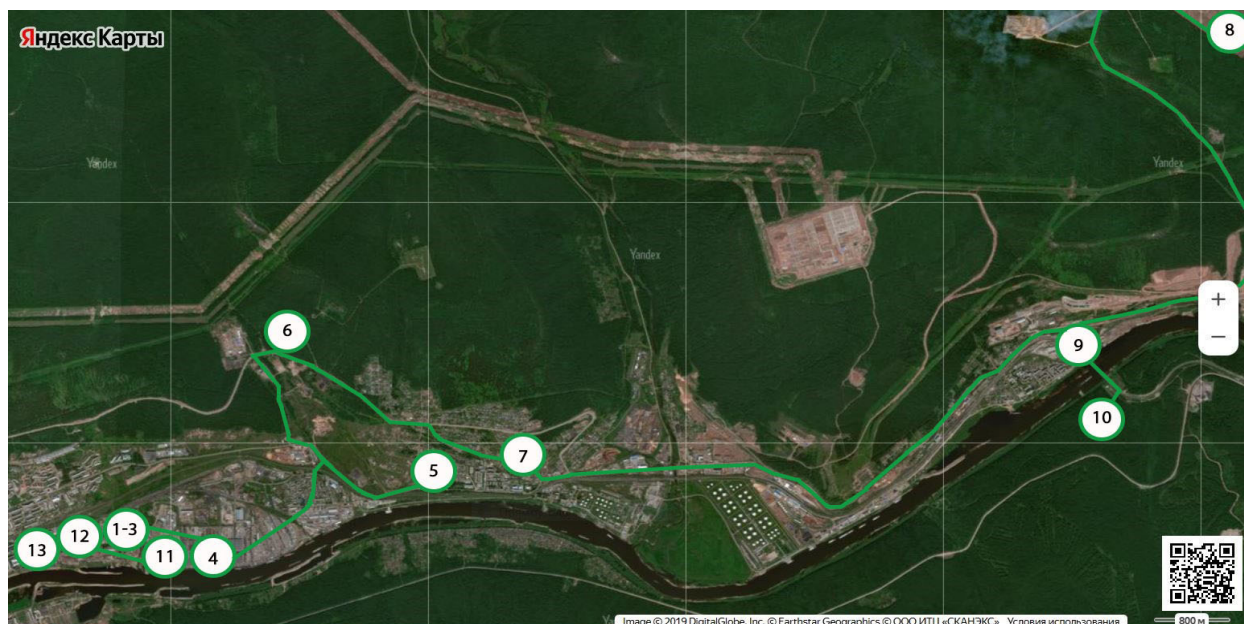


Рисунок 7. Сценарий игры «Путь БАМовца»

На рисунке 8 представлен возможный туристический маршрут по местам БАМа в г. Усть-Куте, разработанный студентами.



Список объектов

- 1-3 Ж/д вокзал «Лена», Памятник ветеранам - строителям БАМа, Памятник Ивану Галкину
- 4 Усть-Кутский исторический музей
- 5 Парк «Речники»
- 6 Смотровая площадка
- 7 Указатель СМП-580
- 8 ИЗП
- 9 Ж / д мост в п. Мостоотряд
- 10 Стелла «Начало БАМа»
- 11 Речной вокзал
- 12 Молодежный центр «Братство активной молодежи» (БАМ)
- 13 Осетровская набережная

Рисунок 8. Карта туристического маршрута - «г. Усть-Кут – точка отсчёта БАМа».

На рисунке 9 представлен расчет бюджетной, коммерческой и социальной эффективности проекта. В целом, при реализации всех задач проекта как при непосредственном благоустройстве набережной, так и при решении вопросов развития дорожной сети при синхронизации проекта с работами, производимыми по линии дорожного фонда, могло бы получиться до 40 новых рабочих мест с учетом мультипликативного эффекта.

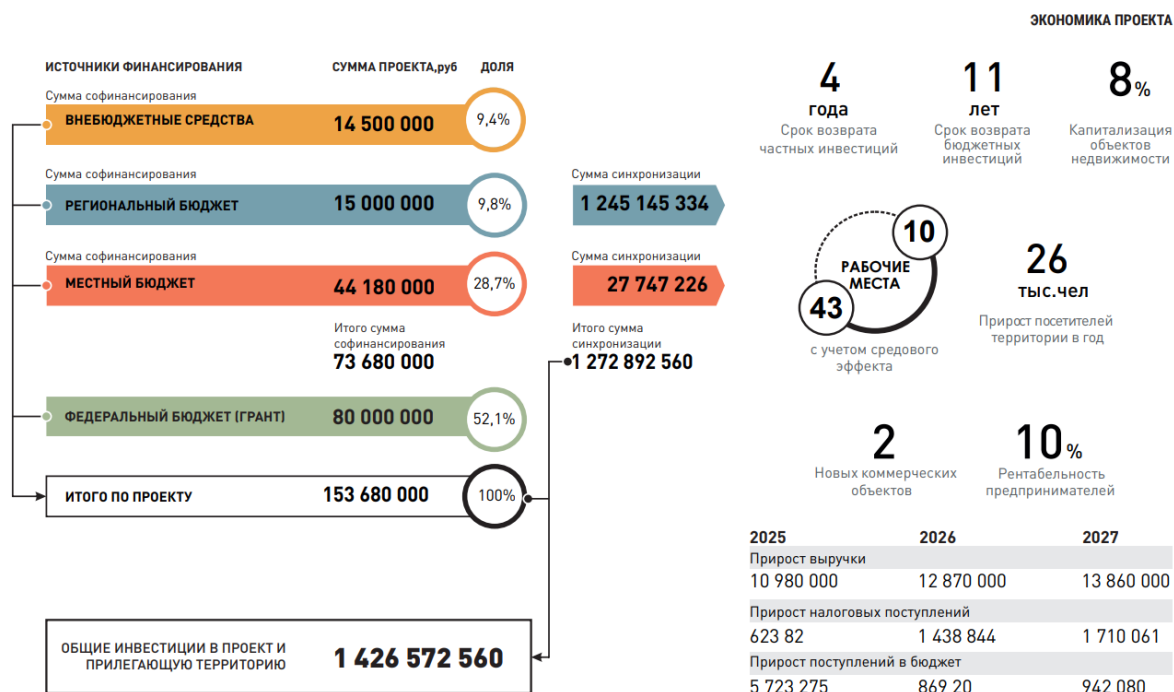


Рисунок 9. Основные экономические и социальные эффекты проекта

Небольшие средства в 14,5 млн. руб., которые согласны были внести предприниматели в качестве софинансирования могли бы окупиться за 4 года, что является хорошим показателем для предпринимателя, но не достаточным для быстрой окупаемости бюджетных инвестиций, запрашиваемых по конкурсу в размере 80млн.руб., поскольку все-таки небольшие частные инвестиции не позволяют получить достаточный объем налоговых поступлений и быстро вернуть налогами вложенные бюджетные средства. Очевидно это и стало тем недостатком проекта, который ему не позволил победить в 2023 году. В дальнейшем при обновлении конкурсной заявки необходимо будет рассмотреть возможность привлечения большего числа предпринимателей и формирования большего числа рабочих мест, которые могут возникнуть при появлении новой набережной. Сама работа над проектами развития территорий в Усть-Куте и в Северобайкальске складывалась таким образом, что нам поступило предложение от проектного бюро DASREDA принять участие к команде по подготовке конкурсных заявок на эти города в части их экономического обоснования и обоснования развития промышленного туризма в них. На рис. 10 представлено фото с проектных встреч Проектного офиса БГУ и руководителя проекта по подготовке конкурсной заявки от данных городов Алисой Козак.



Рисунок 10. Презентация концепции проекта в г.Усть-Куте для участников Проектного офиса Байкальского государственного университета Козак А.И., директором проектного бюро DASREDA

На рисунке 11 представлено фото с презентацией студентами разработанных туристических маршрутов по городам Усть-Кут и Северобайкальск.

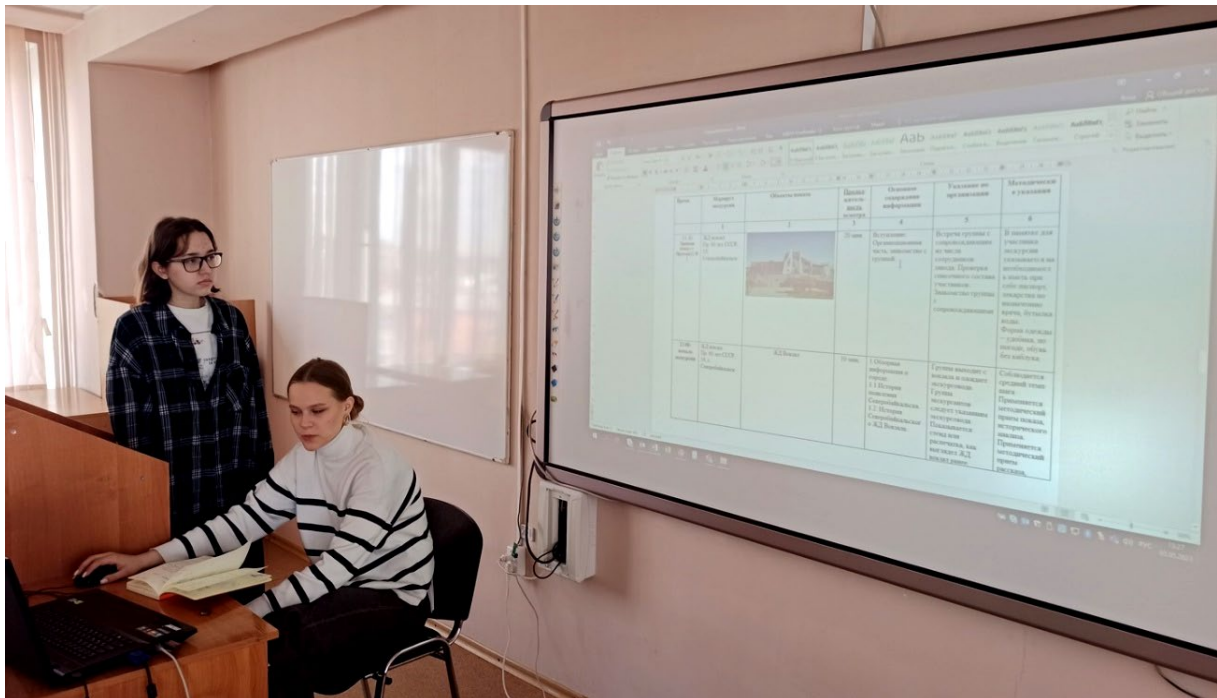


Рисунок 11. Презентация студентами – участниками Проектного офиса БГУ технологической карты туристического маршрута в г.Усть-Куте

Заключение. Завершая описание опыта работы Проектного офиса Байкальского государственного университета над проектами территориального развития следует отметить, что в 2023 году для помощи Проектному офису БГУ при Институте народного хозяйства БГУ была создана студенческая лаборатория по социально-экономическому и территориальному развитию, студенты которой и

приняли участие в проектах развития рассмотренных городов. В дальнейшем Проектный офис БГУ и студенческая лаборатория территориального развития планирует более активно участвовать в проектах развития территорий, в том числе при разработке мастер-планов. Тема мастер-планирования стала особенно актуальна в последние годы, а поскольку ключевыми разделами этого документа являются вопросы социально-экономического анализа и прогноза развития территорий, вопросы SWOT анализа и маркетинга территорий и т.п., а Байкальский университет за последние 20 лет неоднократно участвовал в разработке стратегий социально-экономического развития г.Иркутска, Иркутской области и других территориальных образований, то и тема мастер-планирования для него не является чем-то нереализуемым.

Список литературы

1. Астафьев, С. А. Экономическое обоснование разработки мастер-плана субурбанизированных территорий на примере Иркутской агломерации / С. А. Астафьев // Известия Байкальского государственного университета. – 2022. – Т. 32, № 2. – С. 315-324. – DOI 10.17150/2500-2759.2022.32(2).315-324. – EDN RJUYNS.
2. Валовый муниципальный продукт как инструмент прогнозирования социально-экономического развития при разработке мастер-планов городов и агломераций / С. А. Астафьев, Г. В. Хомкалов, А. С. Астафьев, П. С. Астафьева // Проблемы социально-экономического развития Сибири. – 2023. – № 2(52). – С. 9-16. – DOI 10.18324/2224-1833-2023-2-9-16. – EDN JKCQZM.
3. Влияние проекта благоустройства на развитие города Усолье-Сибирское / С. А. Астафьев, И. Г. Крамаренко, И. С. Толстоухова [и др.] // Проблемы экономики и управления строительством в условиях экологически ориентированного развития : Материалы Седьмой международной научно-практической онлайн-конференции, Иркутск-Братск-Томск, 14–15 апреля 2020 года. – Иркутск: Байкальский государственный университет, 2021. – С. 23-40. – EDN LLFKSM.
4. Халтаева, С. Р. Оценка реализации стратегии социально-экономического развития региона / С. Р. Халтаева, Е. Н. Ванчикова // Экономика, статистика и информатика. Вестник УМО. – 2012. – № 4. – С. 99-101. – EDN PBAХBT.
5. Костиков, А. К. Комплексная модель объектов промышленного туризма / А. К. Костиков, Е. Н. Лихачев // Творчество и современность. – 2020. – № 1(12). – С. 27-34. – EDN ASQCYI.
6. К вопросу о направлениях исследования промышленного туризма / А. В. Танина, Д. А. Сергеев, Е. В. Конышев, Е. Ф. Танин // Бизнес. Образование. Право. – 2022. – № 1(58). – С. 158-170. – DOI 10.25683/VOLBI.2022.58.170. – EDN EKZKXP.
7. Макринова, Е. И. Промышленный туризм как способ продвижения и развития производственно-экономического потенциала Белгородской области / Е. И. Макринова, Е. В. Чурсина, О. О. Петрухина // Вестник Белгородского университета кооперации, экономики и права. – 2023. – № 2(99). – С. 9-24. – DOI 10.21295/2223-5639-2023-2-9-24. – EDN QHNPEF.
8. Промышленный туризм как фактор повышения туристской привлекательности региона / О. Н. Гененко, Н. В. Посохова, Ю. В. Бовкунова, Е. С. Кущенко // Инновации и инвестиции. – 2020. – № 10. – С. 207-210. – EDN VHAWUV.
9. Жулина, М. А. Социологический подход к изучению промышленного туризма в Мордовии / М. А. Жулина, В. М. Кицис, С. В. Сарайкина // Управленческий учет. – 2022. – № 8-3. – С. 355-362. – DOI 10.25806/uu8-32022355-362. – EDN TSWYVW.